

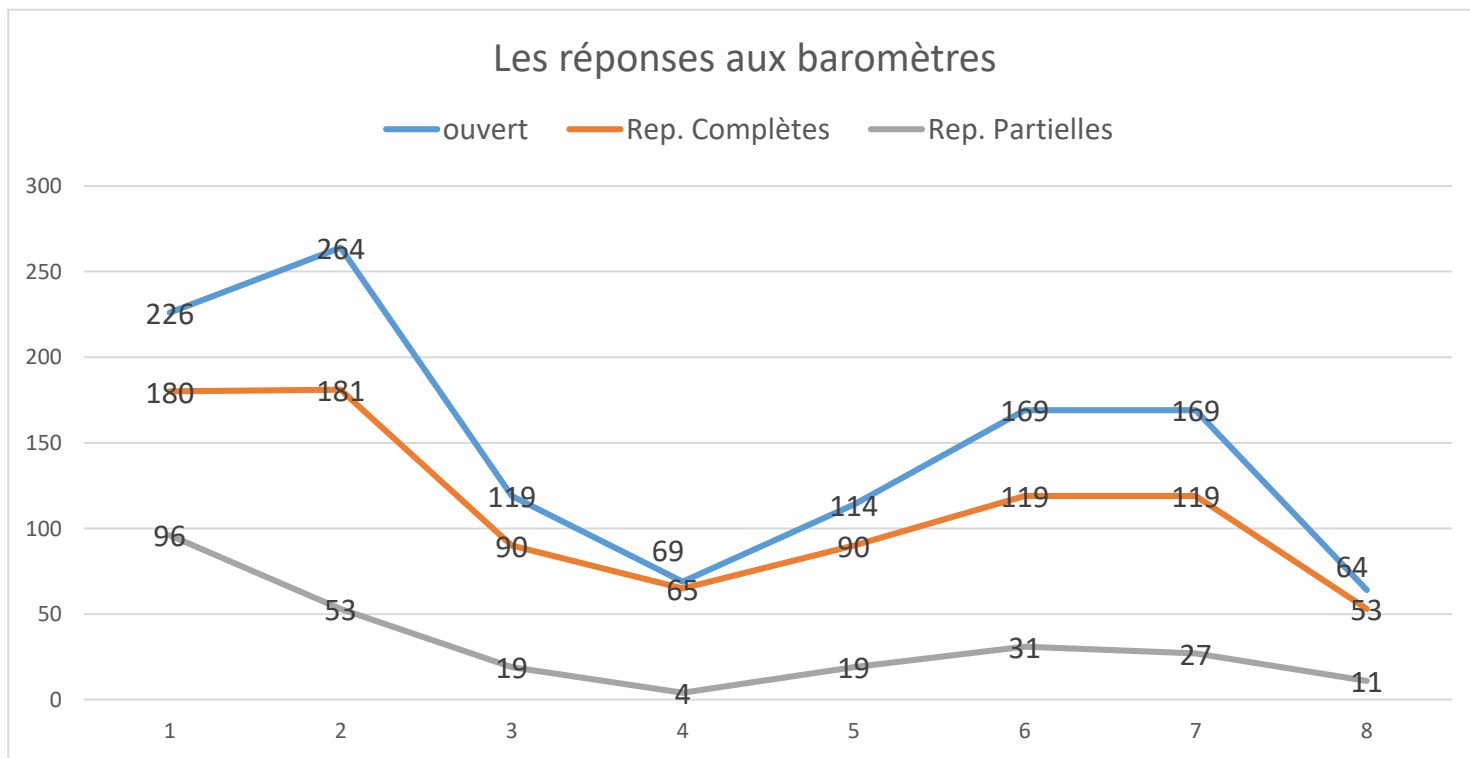
Baromètre de la crise spécial Tourisme#8

- Un nouveau questionnaire a été réalisé en direction des acteurs du tourisme de la Vienne
- Il a été envoyé le 10 novembre à tous les hôteliers et restaurateurs par la CCI
- À tous les autres acteurs (sites et activités touristiques, chambres d'hôtes, meublés de tourisme, campings, producteurs...) par l'ACAP et les Offices de Tourisme



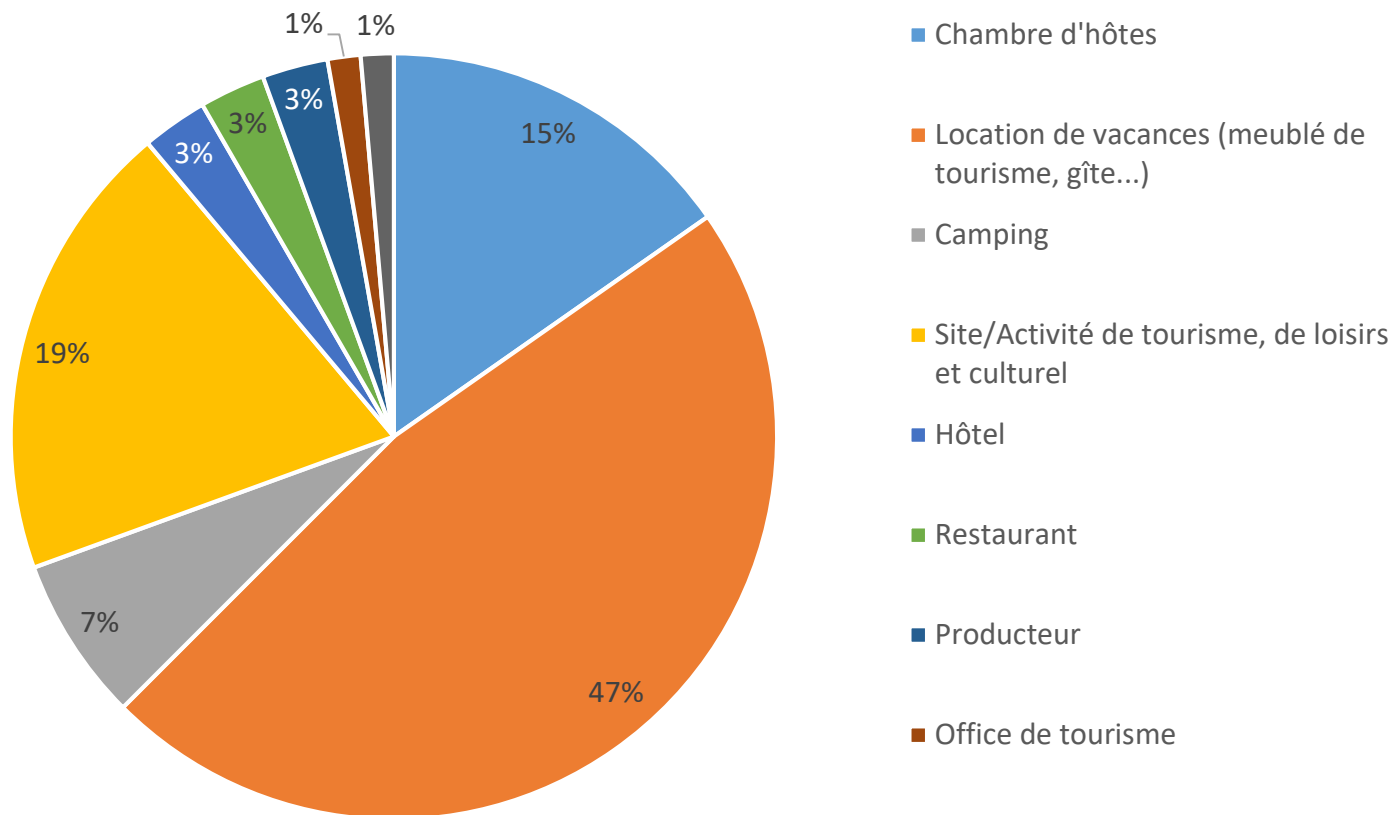
Baromètre de la crise spécial Tourisme#8

- Sur la période du 10 au 19 décembre 2020, ce questionnaire a été ouvert 64 fois
- 62 réponses ont été collectées : 53 réponses complètes et 9 réponses partielles
 - Cette période de début déc. est comparable à celle observée début juillet 2020.

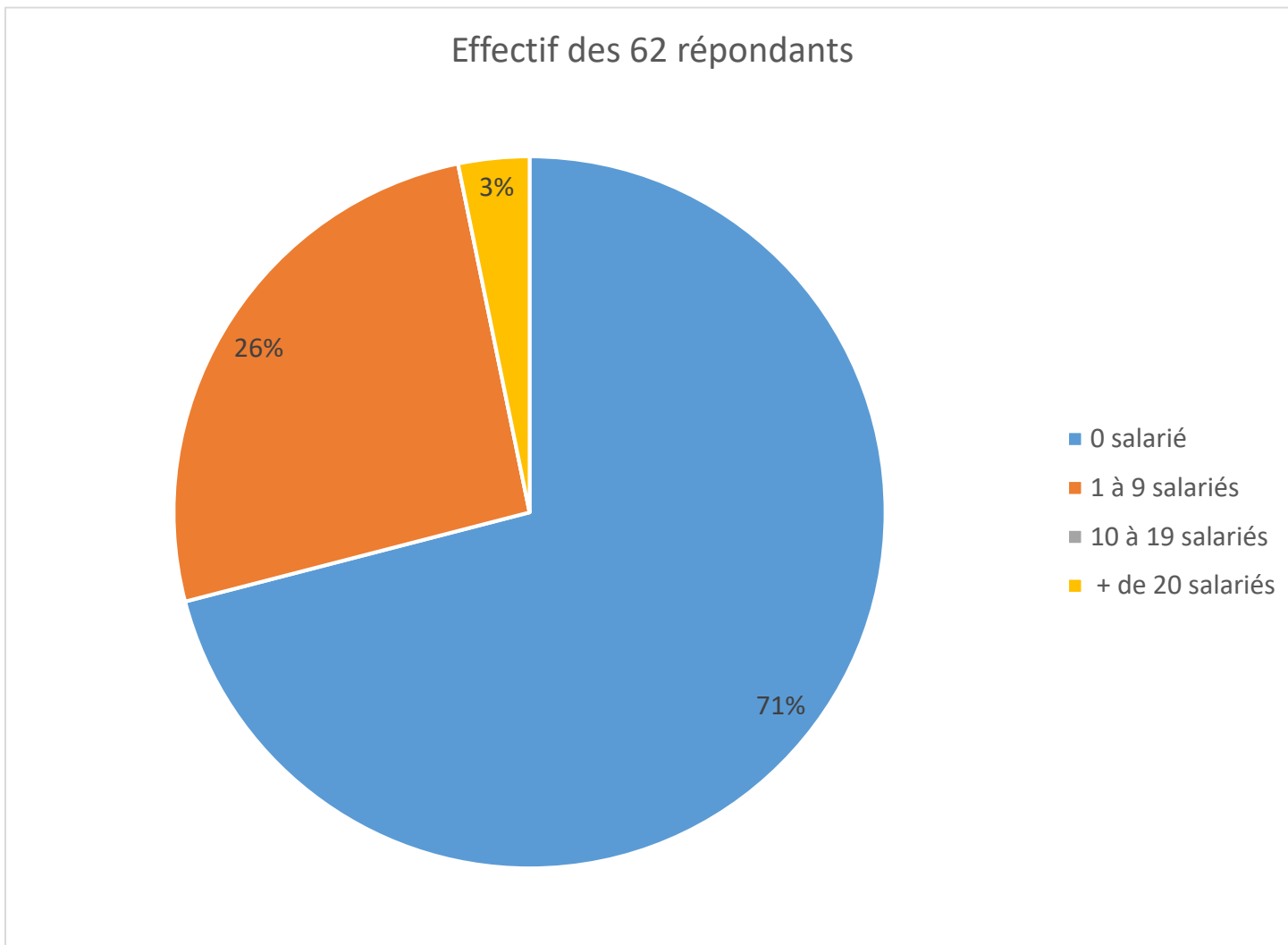


Baromètre de la crise spécial Tourisme#8 (déc. 2020)

Secteurs d'activités des 72 réponses
(1 répondant peut avoir plusieurs activités)

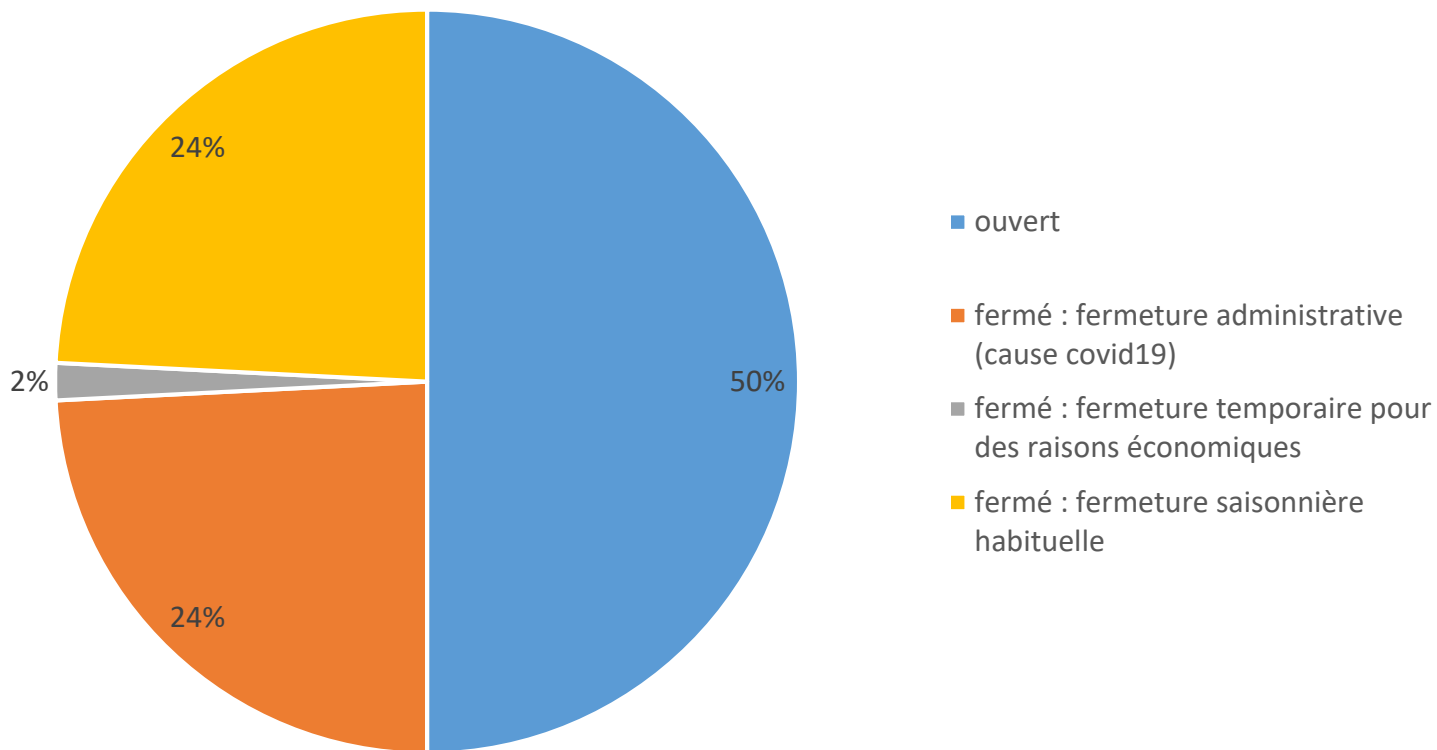


Les hôtels et les restaurants ont moins répondu à ce baromètre qu'aux baromètres précédents.



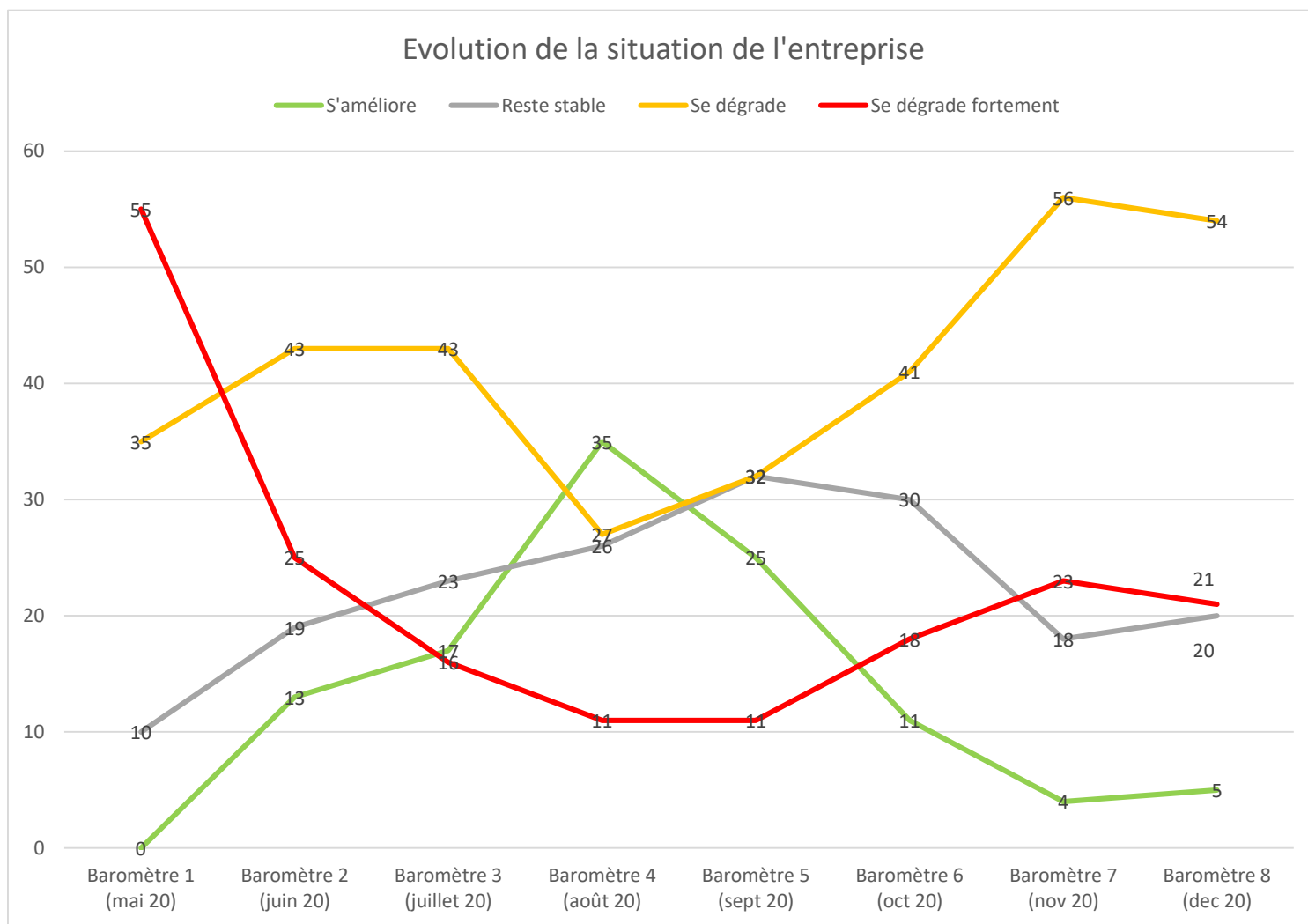
Ce sont surtout les petites structures qui ont répondu au baromètre.

En date du 10 décembre, votre établissement est :
(62 répondants)

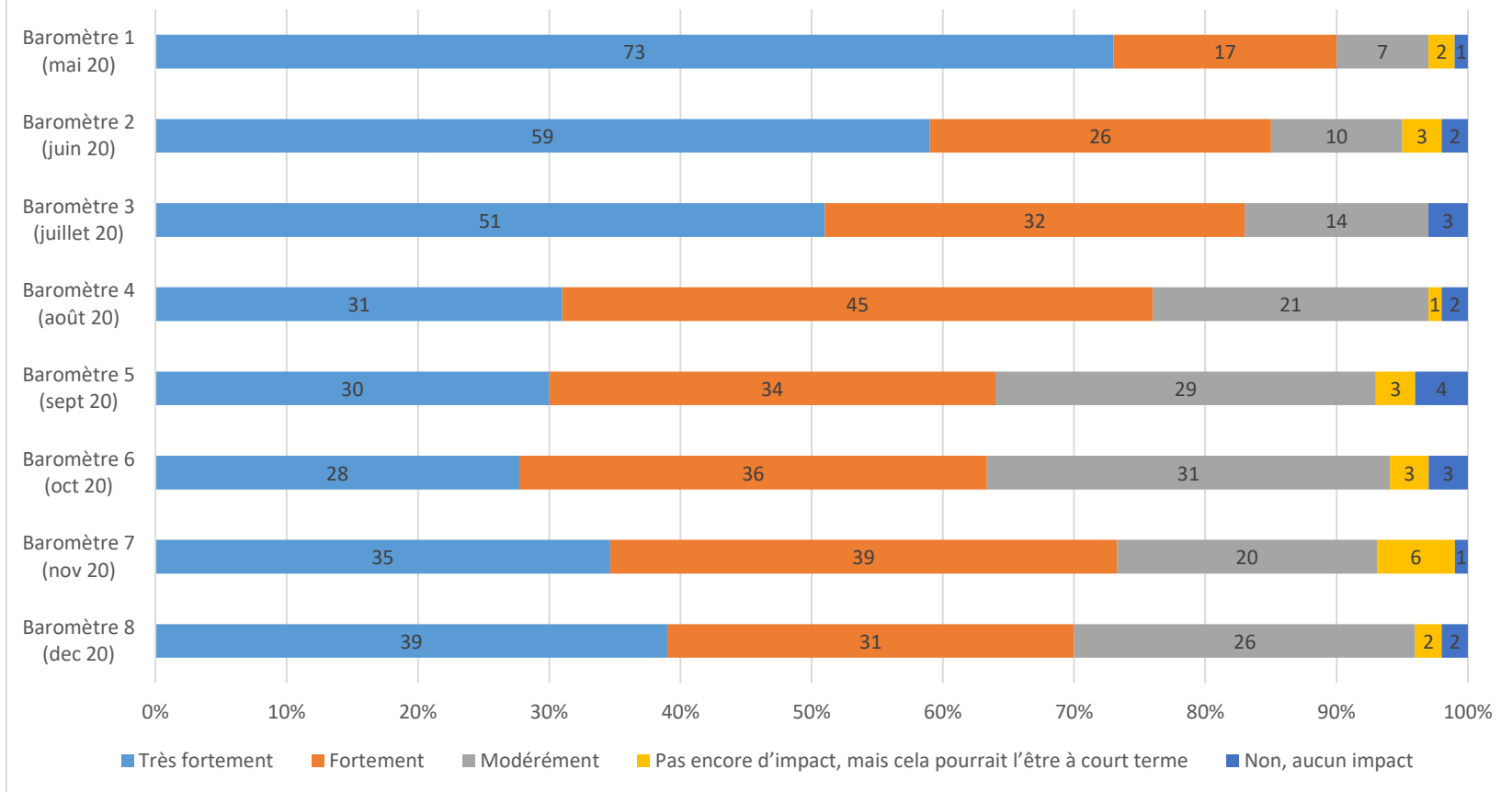


Globalement, $\frac{1}{4}$ des répondants sont en période de fermeture annuelle, $\frac{1}{4}$ sont fermés par décision administrative et la moitié sont restés ouverts.

Si début août 35% des répondants évaluaient la situation comme en amélioration, ils ne sont plus que 5% début décembre.
Les courbes de dégradation maintiennent leur haut niveau.



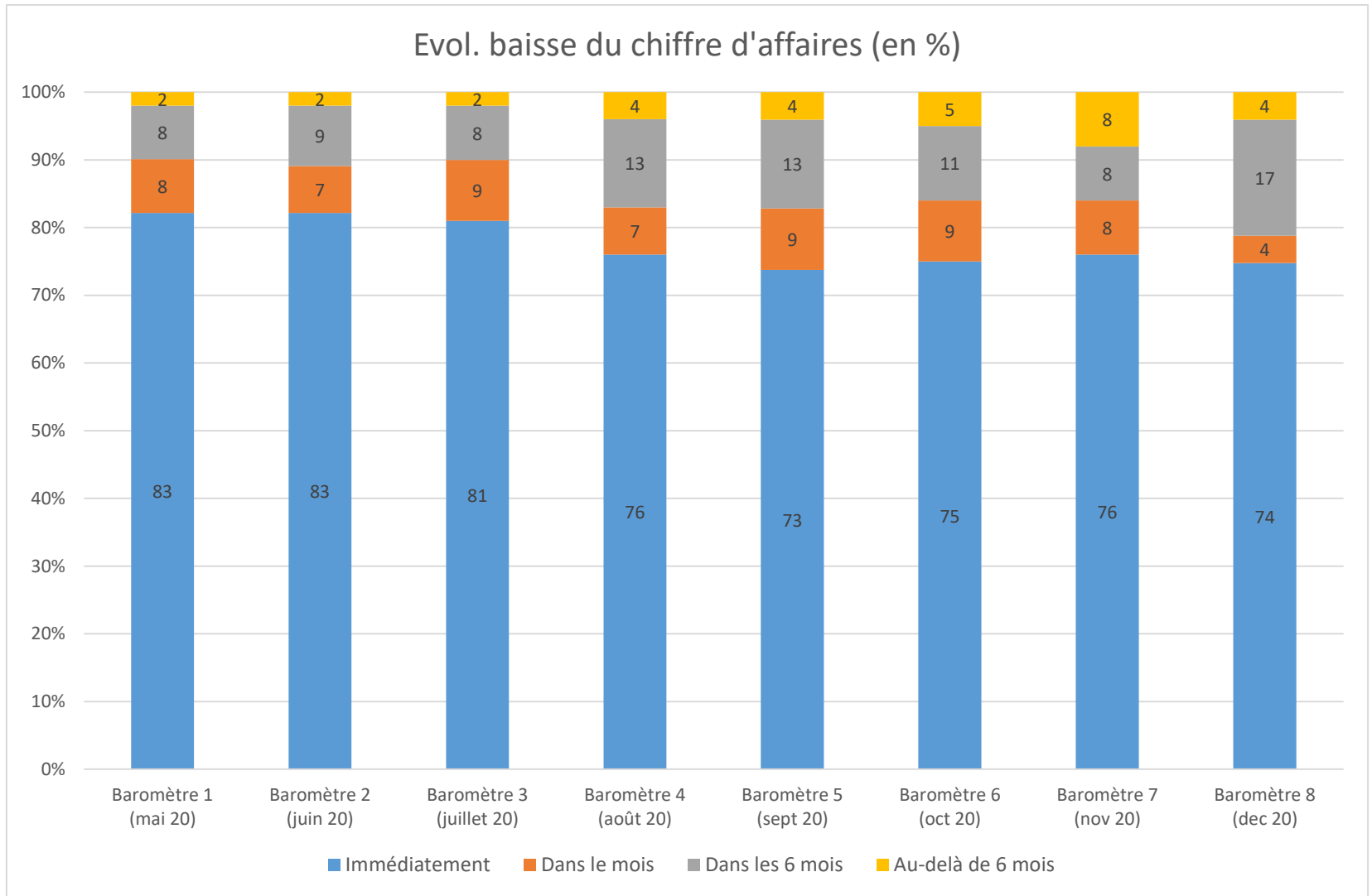
Evolution de l'impact de l'épidémie sur l'activité



L'impact de l'épidémie sur l'activité qui s'amenuisait jusque début septembre avec la reprise de l'activité, repart à la hausse depuis.

Le secteur se dit impacté fortement ou très fortement à 74% en nov. et 70% en déc. (contre 64% fin août et fin sept) soit, un retour au même niveau que fin juillet (baromètre début août).

Conséquences



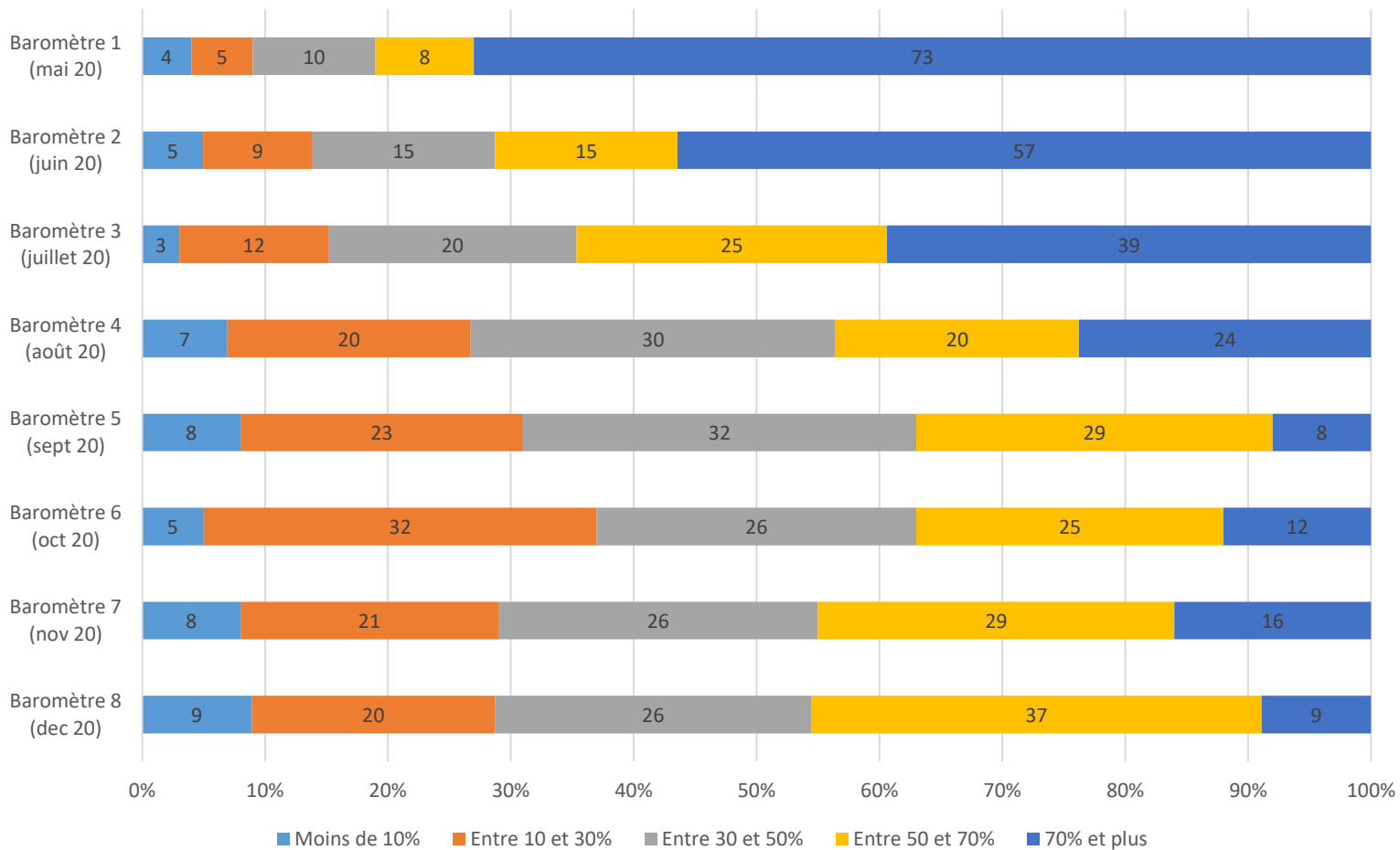
La situation est quasiment identique aux baromètres précédents, avec des conséquences immédiates importantes.

Les pertes de CA sont très importantes depuis le début de l'épidémie.

La progressive amélioration du climat des affaires observée depuis mai semble ralentir, avec une inversion des courbes des 3 plus fortes pertes (>30%) en octobre, confirmée en novembre.

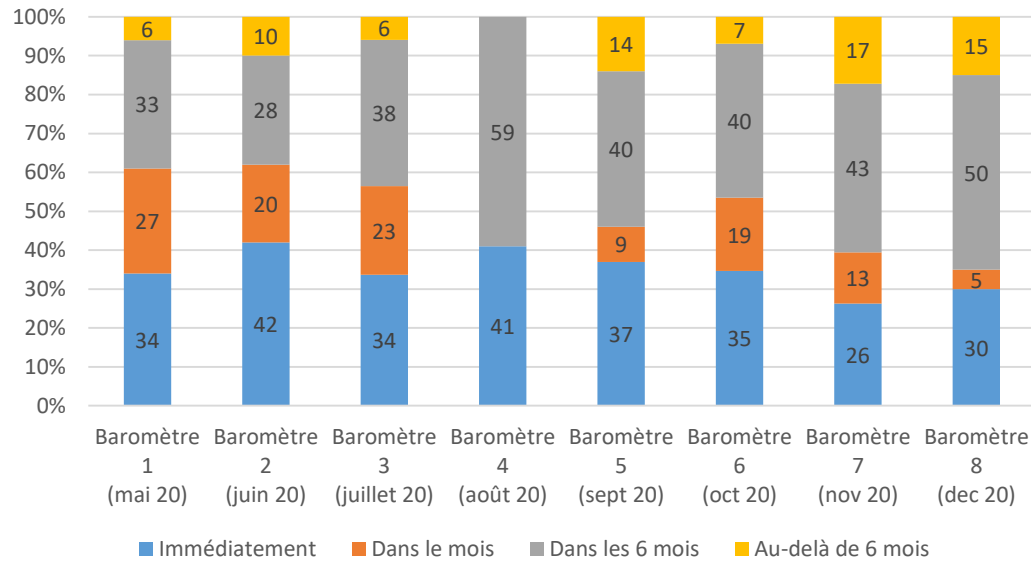
Le 8^{ème} baromètre comptabilise l'année 2020 dans son ensemble.

Evol. perte de chiffre d'affaires versus N-1
Le baromètre 8 comptabilise l'année entière 2020 versus 2019



Conséquences

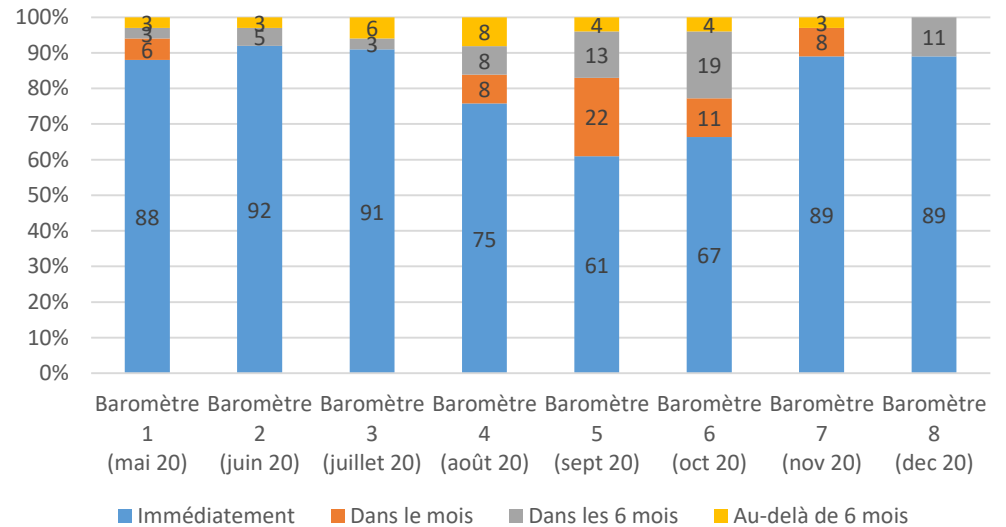
Evol. difficulté à payer les charges (en %)



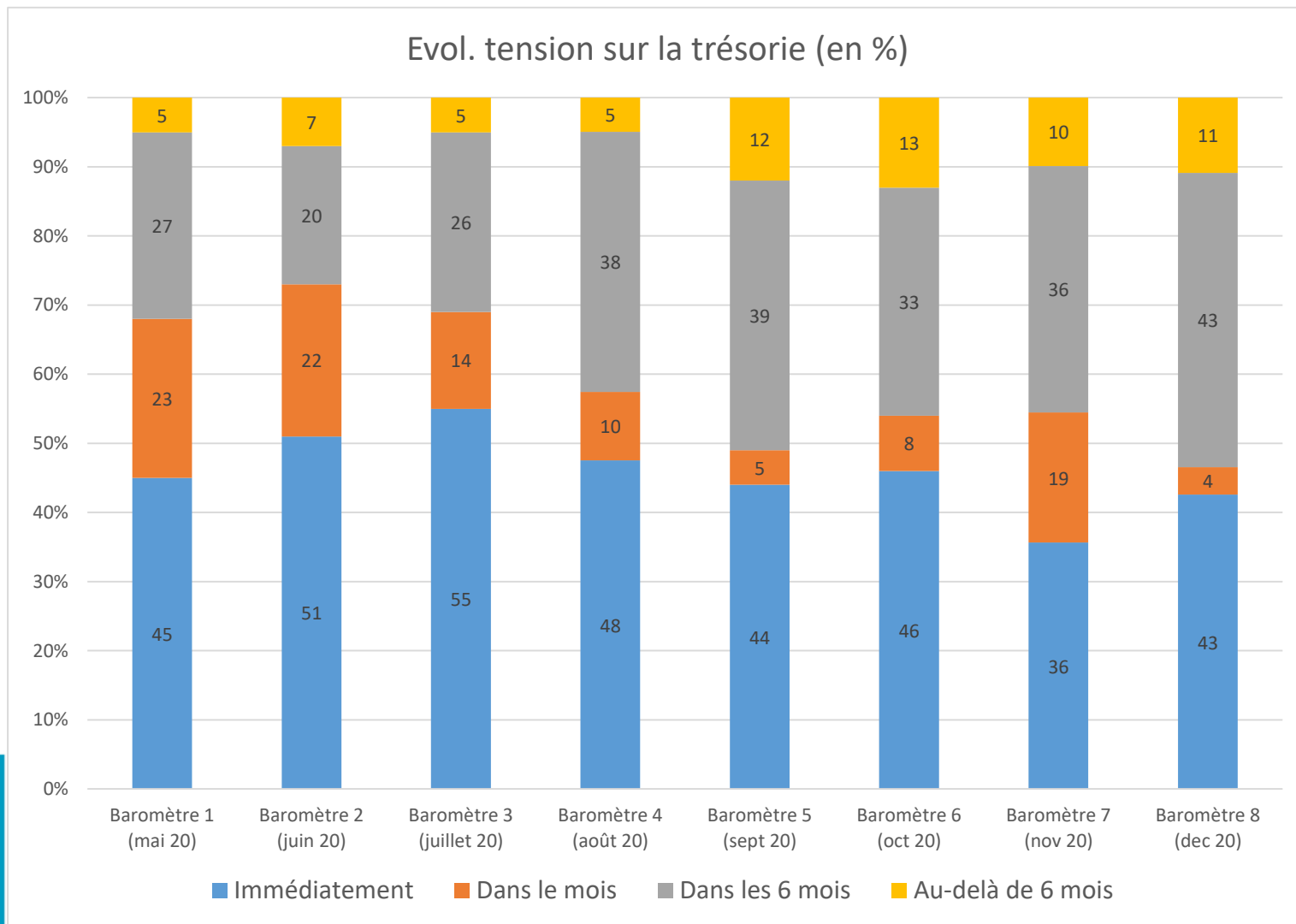
Au fil des différents baromètres, on observe que la difficulté à payer les charges est toujours immédiate pour 35% des personnes en moyenne.

L'inflexion du recours au chômage partiel immédiatement est stoppée et remonte dès début octobre pour être début novembre et décembre au même niveau que début mai.

Evol. chômage partiel (en %)



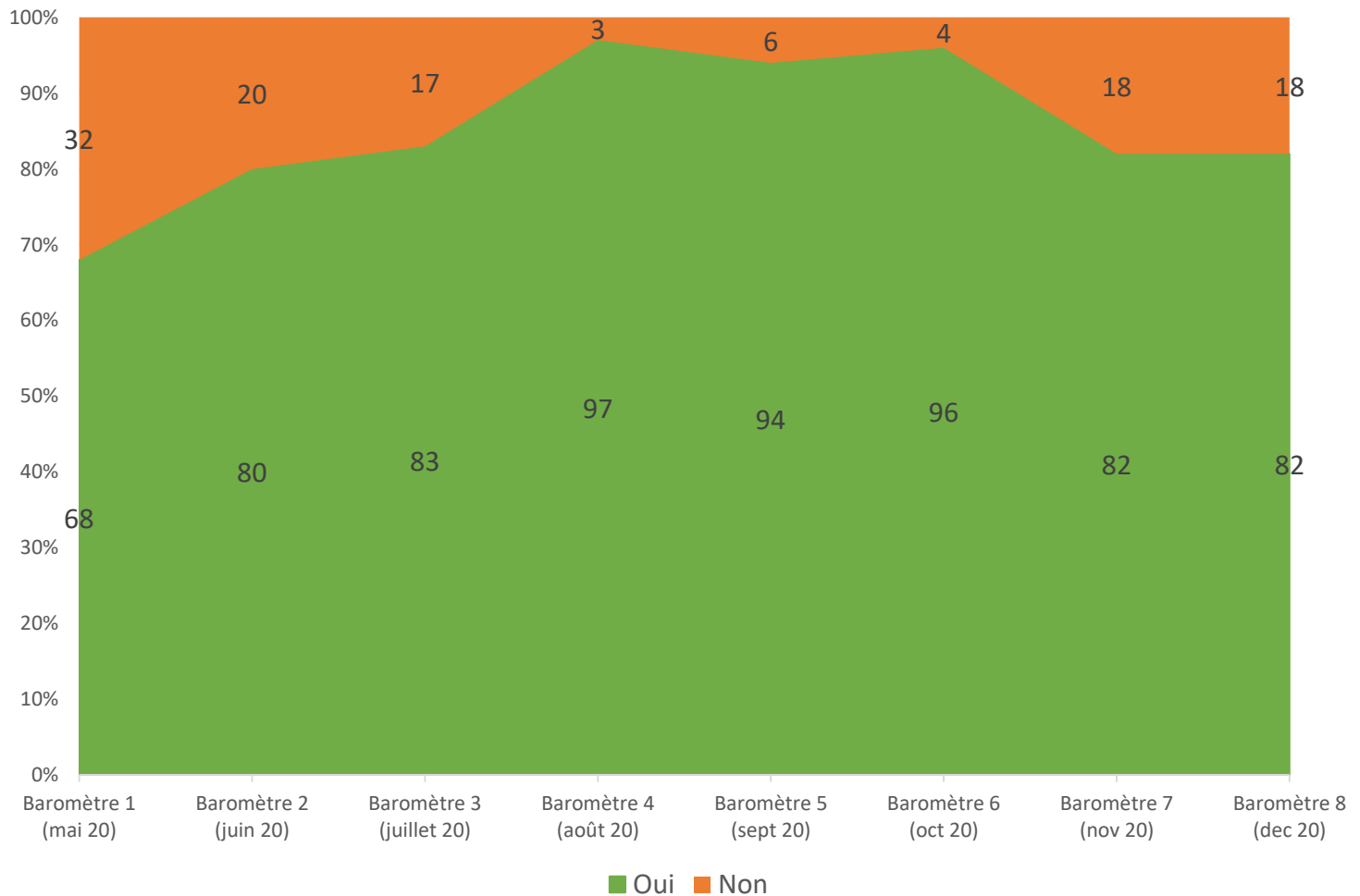
La tension sur la trésorerie est au même niveau en décembre que début septembre :



Conséquences

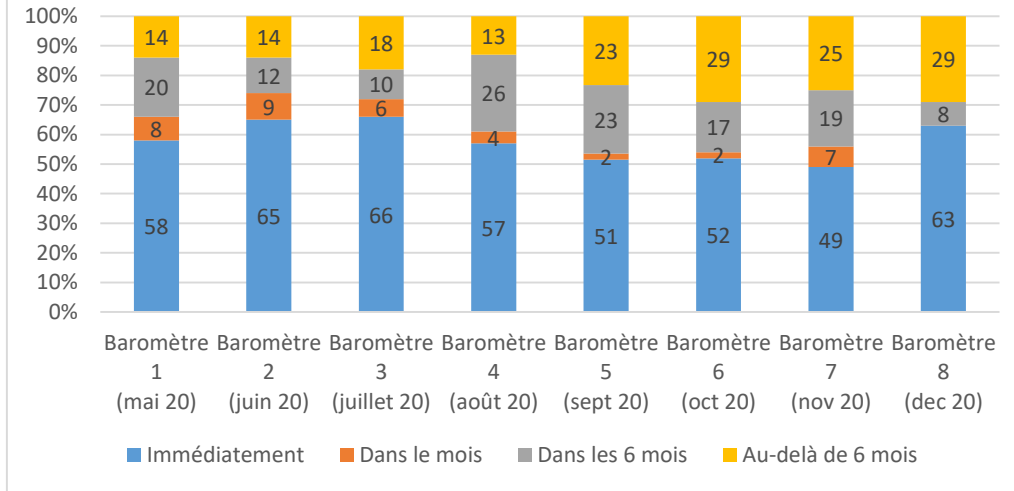
Au fil des mois, de plus en plus de personnes estimaient pouvoir faire face au mois à venir. On observe début novembre un retour en arrière, et une stagnation en décembre.

Possibilité de faire face au mois à venir



Conséquences

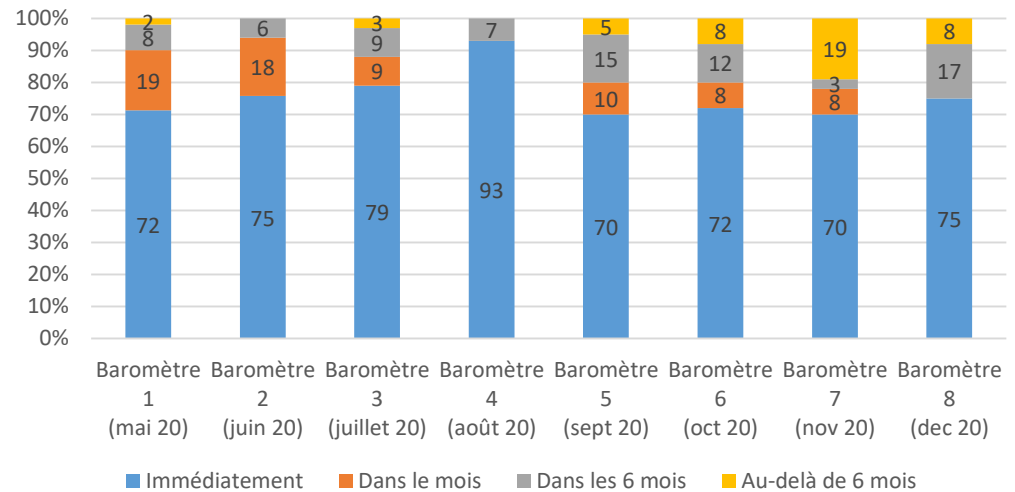
Evol. report des investissements (en %)



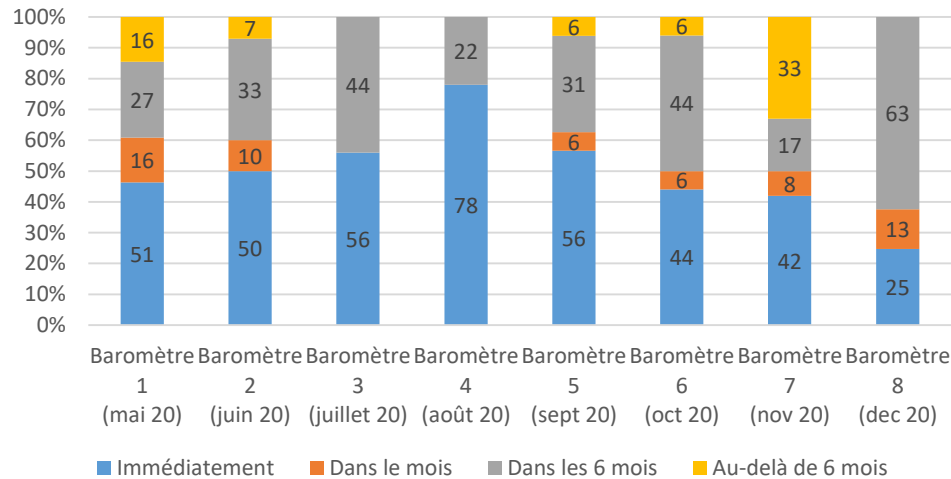
Au fil des différents baromètres, on observe que la part du report d'investissement prévu à 6 mois ou plus est en augmentation : les acteurs du tourisme indiquent ici que les conséquences de la pandémie auront un impact à long terme. En décembre il y a une hausse des conséquences immédiates.

Le report ou l'annulation immédiat du recrutement saisonnier est moins criant début décembre que début août puisqu'on arrive dans l'arrière saison. Néanmoins on perçoit l'inquiétude à plus long terme.

Evol. report ou annulation recrutement saisonnier (en %)



Evol. réduction d'effectif Attention peu de répondants



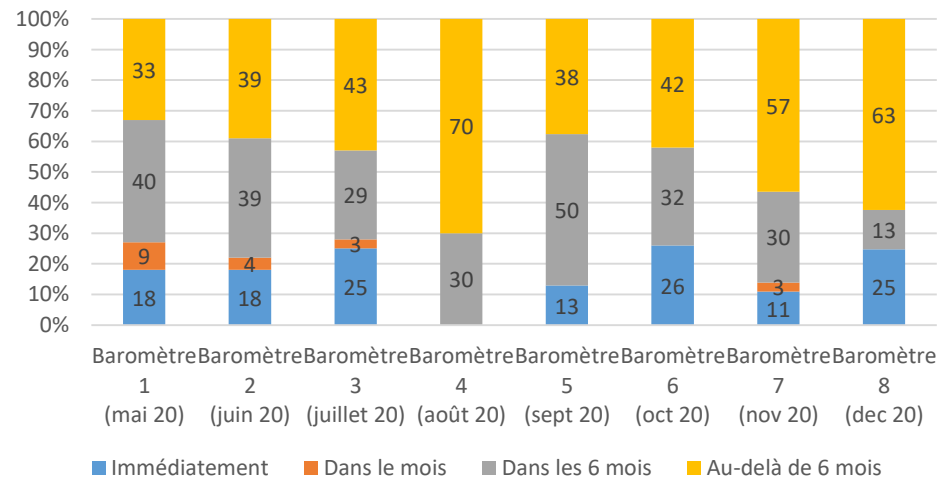
Cette question compte toujours peu de répondants (en moyenne 15 sur les 5 derniers baromètres).
Pour le baromètre#8 : 8 répondants.

Globalement, on perçoit l'inquiétude à plus long terme.

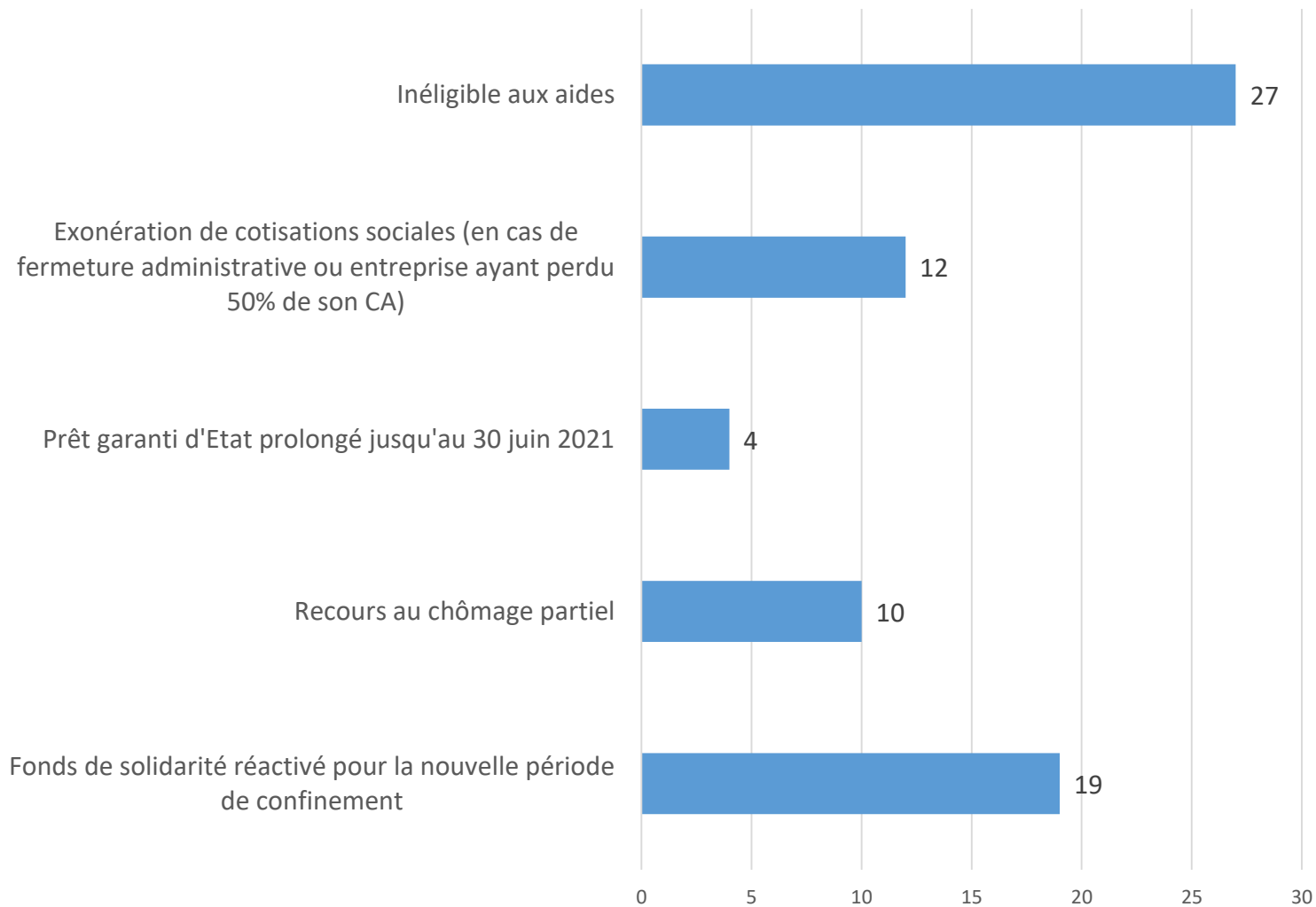
Cette question compte toujours peu de répondants (en moyenne 18 sur les 5 derniers baromètres).
Pour le baromètre#8 : 8 répondants.

Globalement, on perçoit l'inquiétude à plus long terme.

Evol. risque de cessation d'activité (en %) Attention peu de répondants



Mobilisez-vous ou allez-vous mobiliser une ou des aides d'urgence Covid-19 ? (72 réponses)

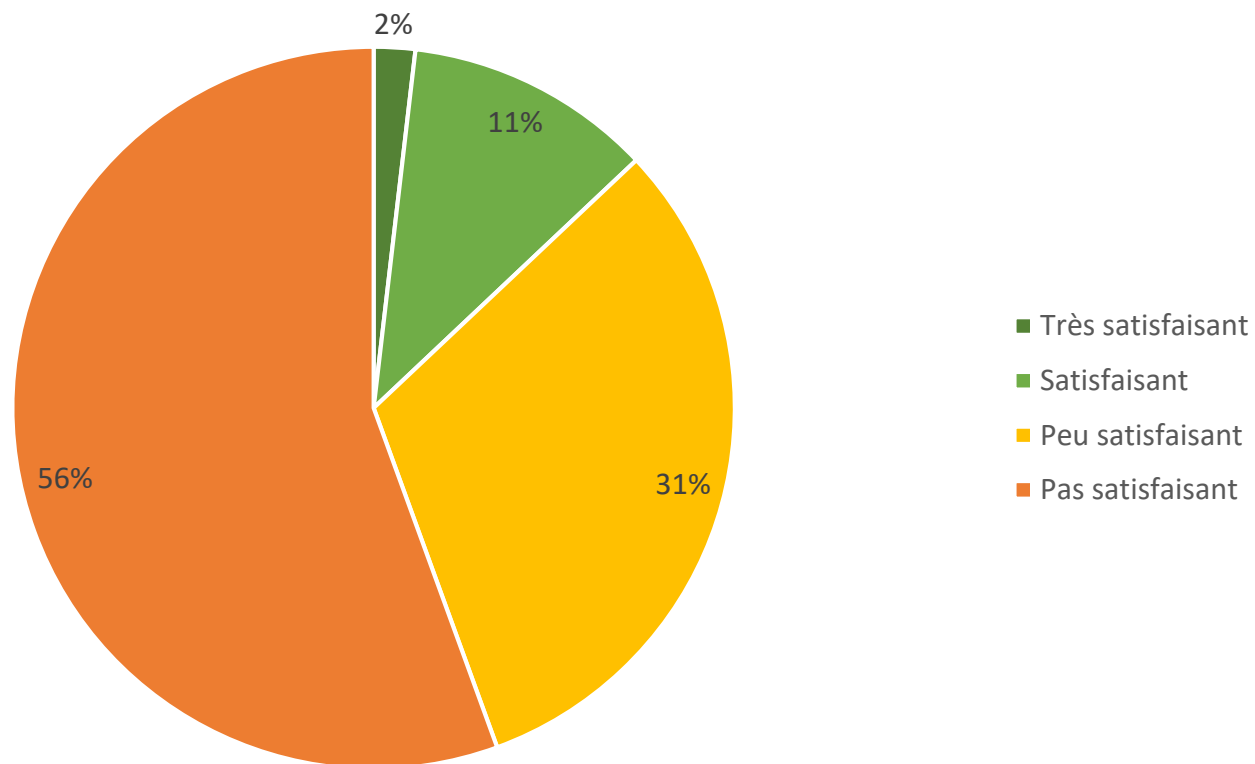


Aides



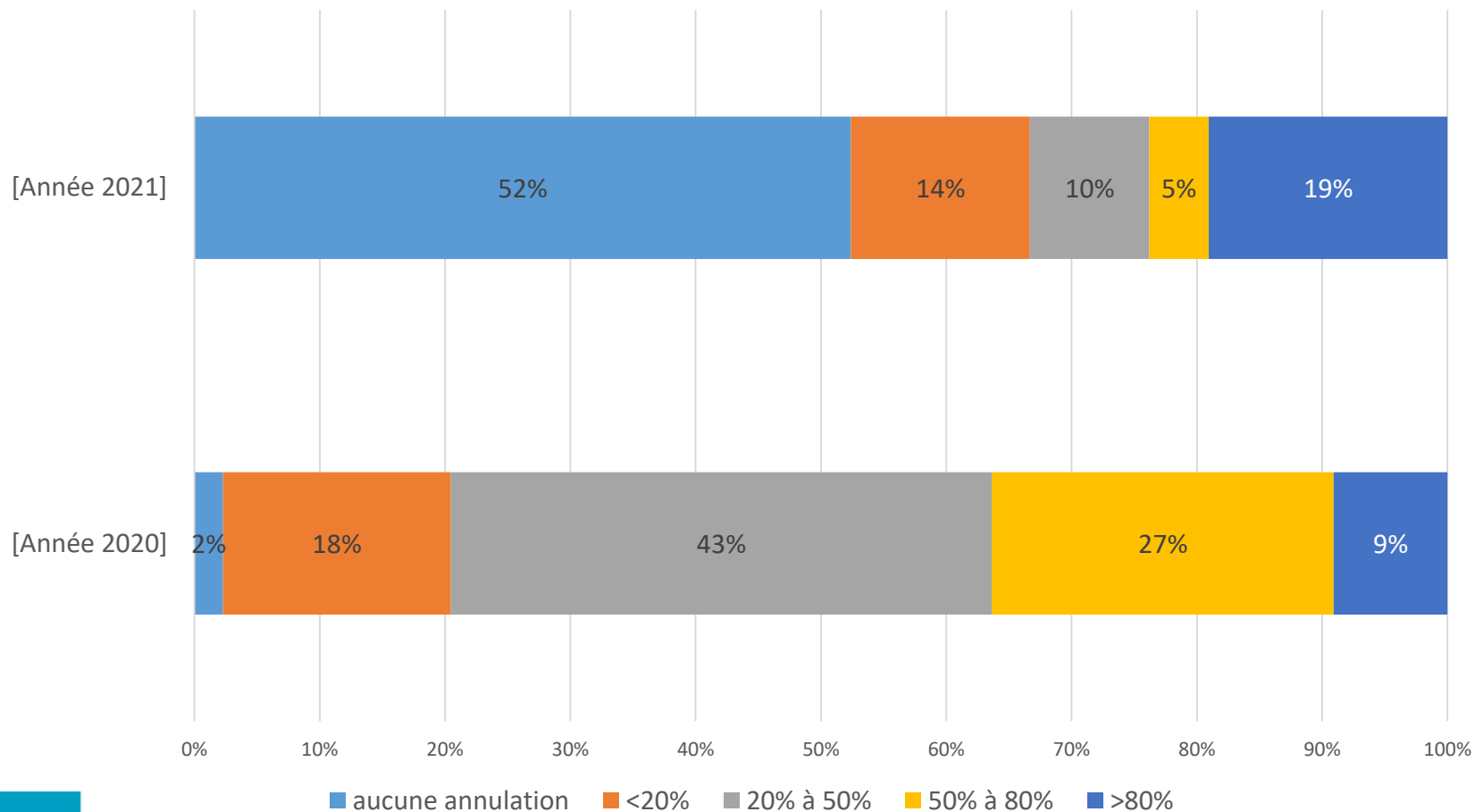
Tendance des réservations

Tendance des réservations 2021
(54 répondants)



L'inquiétude est palpable pour les prochaines saisons, 87% des répondants ne sont pas satisfaits des réservations pour 2021.

Annulations déjà subies sur des réservations effectives (à mi-décembre 2020)



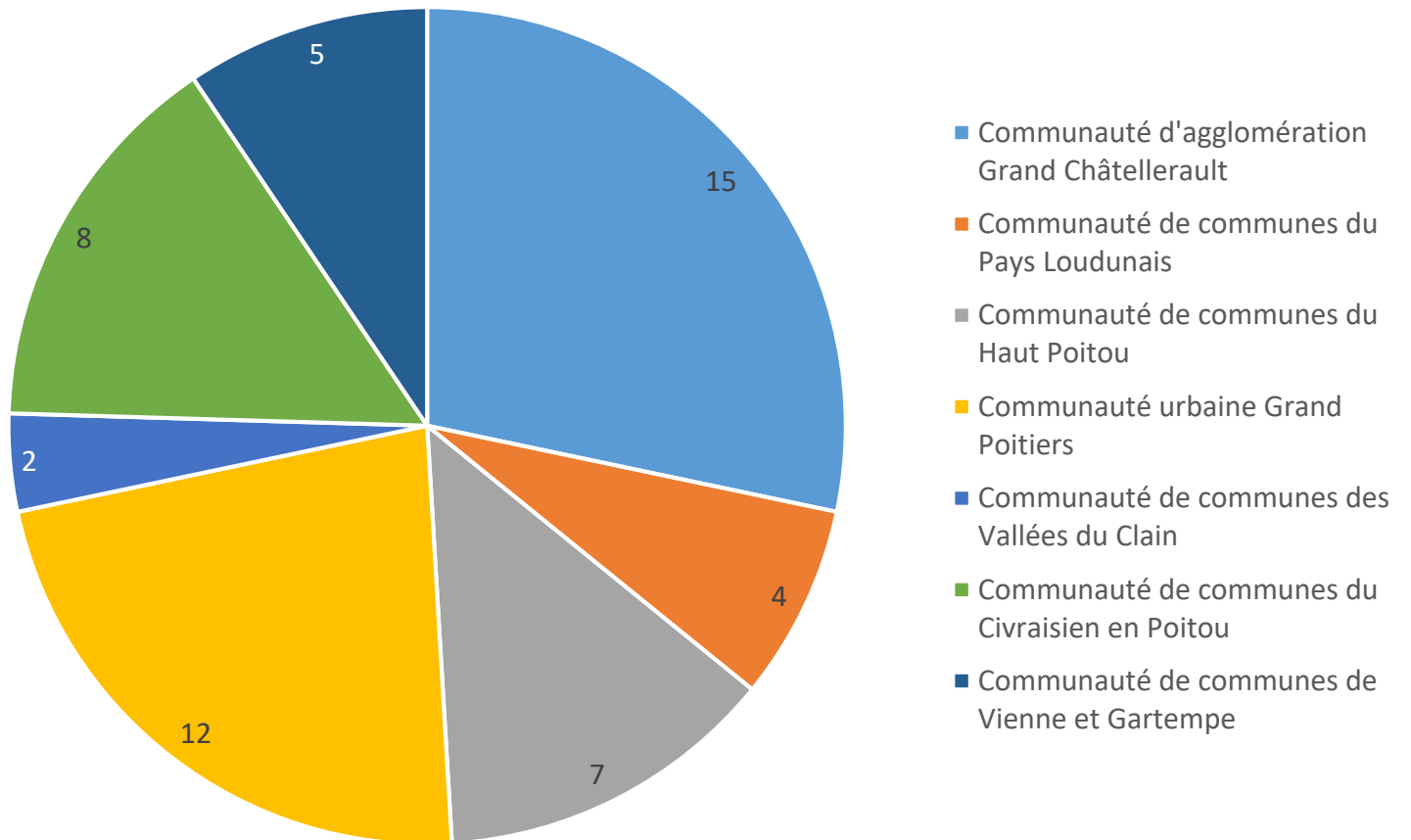
Annulations

Si 52% des répondants n'ont pas encore eu à subir d'annulation pour 2021, c'est surtout car les réservations sont réalisées en majorité en dernière minute.

Accompagnement

- 2 répondants souhaitent être recontactés par la CCI (tous ont laissé leurs coordonnées)
- 4 répondants souhaitent être recontactés par l'ACAP (tous ont laissé leurs coordonnées)

Origine géographique des personnes ayant laissé leurs coordonnées (53 répondants)



Contact

Le huitième volet du Baromètre de la crise spécial Tourisme a quantifié peu de réponse. Cela s'explique par plusieurs raisons :

- Le mois de décembre est une période de fermeture annuelle pour de multiples prestataires ;
- A l'inverse, pour les prestataires qui travaillent habituellement durant les vacances scolaires, le mois de décembre a pu engendrer beaucoup de travail afin d'adapter les offres aux contraintes sanitaires.

Globalement, $\frac{1}{4}$ des répondants sont en période de fermeture annuelle, $\frac{1}{4}$ sont fermés par décision administrative et la moitié sont restés ouverts.

Le climat des affaires est particulièrement difficile pour les acteurs du Tourisme. En ce mois de décembre, 76% d'en eux nous indiquent que la situation de leur entreprise se dégrade ou se dégrade fortement depuis le 17 mars dernier.

Le recours au chômage partiel immédiat est toujours important et les professionnels expriment leurs inquiétudes à plus long terme en indiquant des reports d'investissement et une hausse du risque de cessation d'activité.

87 % des répondants sont peu ou pas satisfaits des réservations pour 2021. On perçoit ici les effets des réservations de dernière minute évoquées par les professionnels du Tourisme.

Le taux d'annulation subi sur des réservations effectuées en 2020 est >50% pour 1/3 des répondants et compris entre 20 et 50% pour 43% des répondants.

Les acteurs du tourisme expriment leur grande inquiétude pour la fin de l'année et à plus long terme sur l'année 2021.